

Роль городских агломераций в стратегиях регионального развития (на примере СПб и Республики Татарстан)

Лимонов Л. Э., НИУ ВШЭ-СПб, МЦСЭИ «Леонтьевский Центр»

XII Международная научно-практическая конференция по проблемам экономического развития в современном мире
«Устойчивое развитие российских регионов: экономическая политика в условиях внешних и внутренних шоков»
17 апреля 2015, Екатеринбург

600 крупнейших городов мира в 2025 г (Прогноз McKinsey Global Institute)

2.0 billion

people will live in these 600 cities in 2025—
25 percent of the global population

\$64 trillion

of GDP in 2025, nearly
60 percent of global GDP

735 million

households will live in these cities, with
average per capita GDP of

\$32,000

... of which

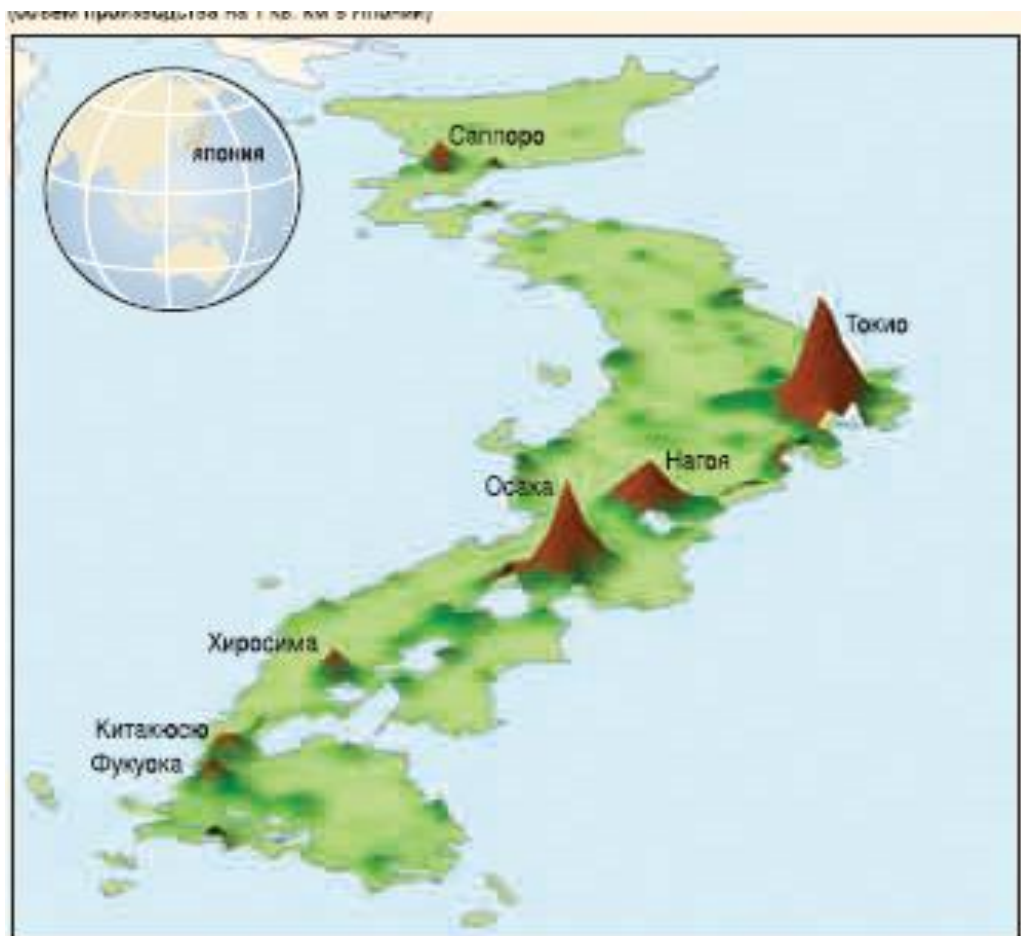
235 million

households in developing world
cities will have income above
\$20,000 per annum



Накапливание богатства – эффект концентрации

В Японии экономическая масса сосредоточена в районе Токио-Йокогамы

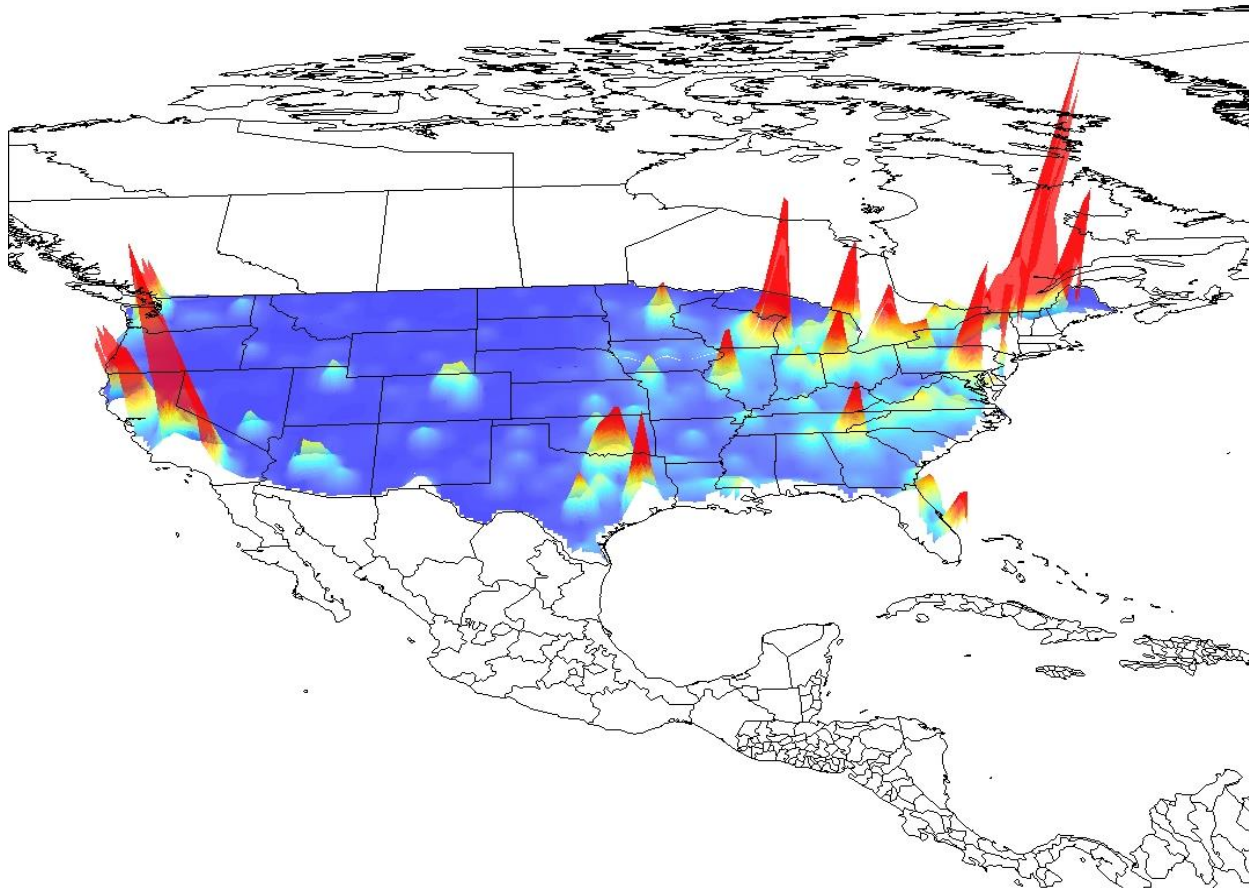


Источник: Азиатский колледж ДМР-2009 и исследовательская группа по вопросам развития Всемирного банка на основании оценок ВВП на субнациональном уровне за 2005 год. См. также Nordhaus (2006)



Почему американцы готовы мириться с тяготами переезда

Экономическая масса сконцентрирована в нескольких районах большой страны

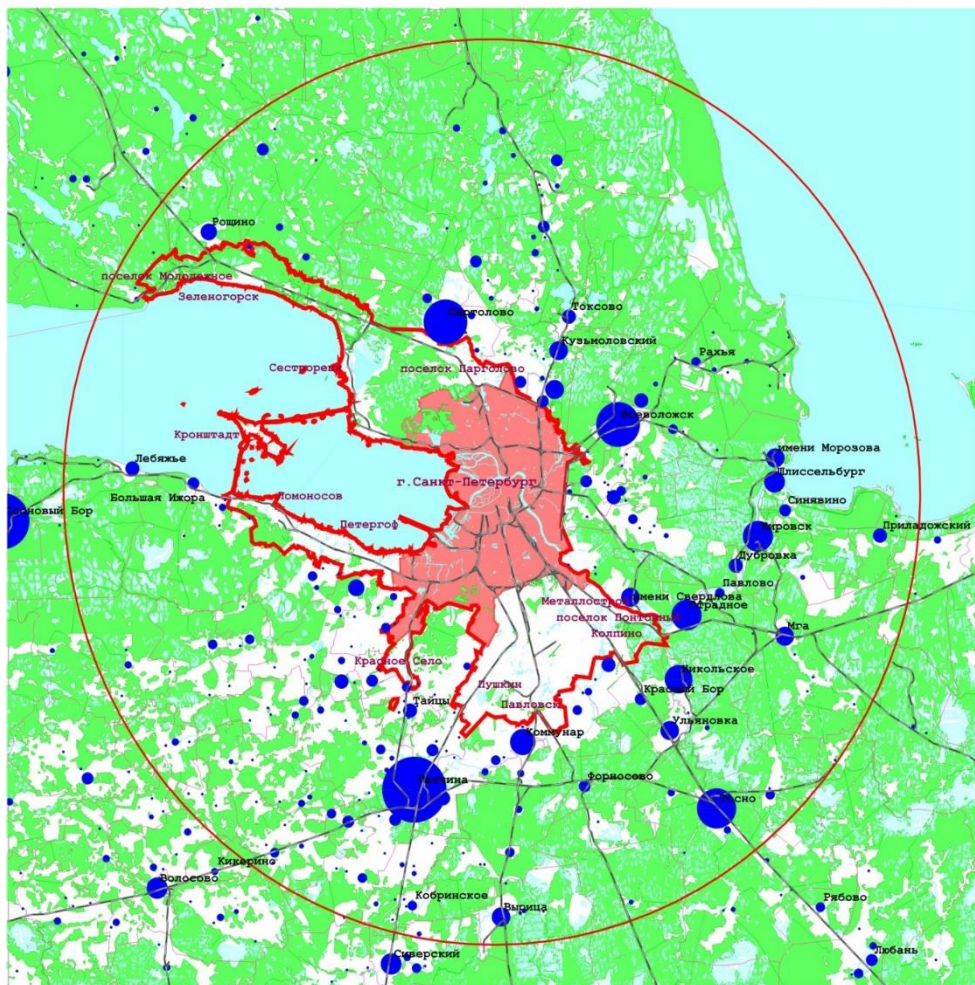






Рекомендации


- **Понять, какие территориальные преобразования необходимы для обеспечения прогресса**
 - Повышение плотности, сокращение расстояний и преодоление разделений
- **Высвободить рыночные силы, способствующие экономической концентрации и социальной конвергенции**
 - Агломерация, миграция и специализация
- **При выработке политики учитывать экономическую географию данной территории**
 - Объединяющие “институты” — содействие движению труда и капитала в места, где открываются новые возможности
 - Связующая “инфраструктура” — но не ожидать территориального распространения производства
 - Адресные “интервенции” — но только по мере необходимости
- **Чего ожидать: несбалансированный рост и инклюзивное развитие**

СТРУКТУРА САНКТ-ПЕТЕРБУРГСКОЙ АГЛОМЕРАЦИИ



 Территория сплошной городской застройки Санкт-Петербурга

 Граница субъекта Федерации "г. Санкт-Петербург"

 Границы муниципальных образований Ленинградской области

Населенные пункты Ленинградской области
(размер значка пропорционален численности населения на 2009 год, чел.)



 Зона 60 км от центра Санкт-Петербурга

 Лесные территории

 Акватории, болота

 Железные дороги

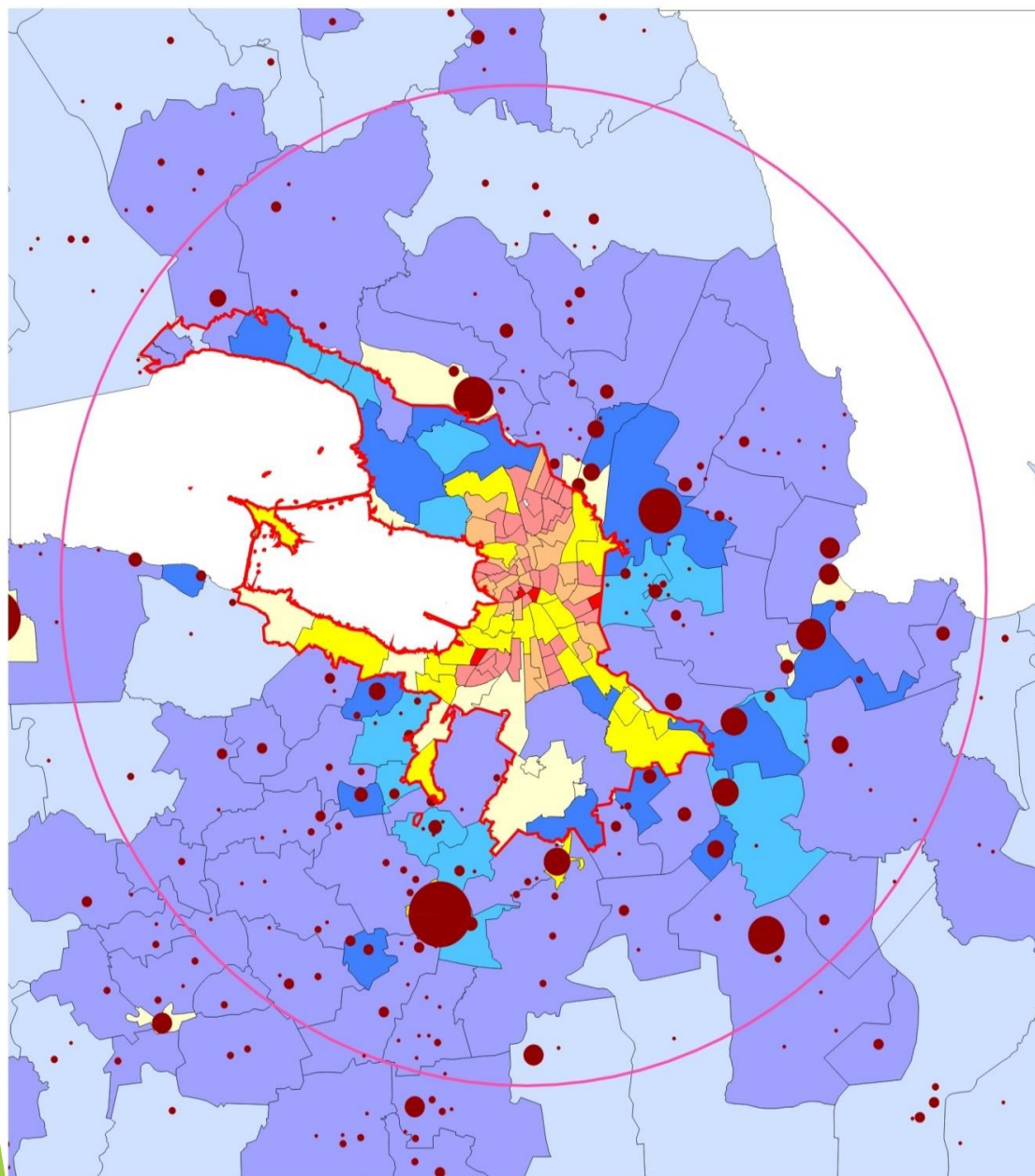


Петербургская моноцентрическая агломерация

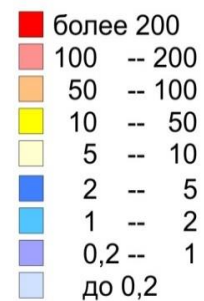
- Помимо Санкт-Петербурга, как субъекта Российской Федерации, она включает отдельные территории Ленинградской области: прилегающие к городу части **Всеволожского, Выборгского, Гатчинского, Кировского, Ломоносовского и Тосненского районов.**
- Согласно экспертной оценке общая площадь территории агломерации составляет около **10,8** тыс. кв. км, из которых **9,3** тыс. кв. км находится в Ленинградской области, численность постоянного населения – **5,3** млн. человек.



ПЛОТНОСТЬ НАСЕЛЕНИЯ САНКТ-ПЕТЕРБУРГСКОЙ АГЛОМЕРАЦИИ (2009 год)



Плотность населения муниципальных образований Санкт-Петербурга и Ленинградской области, чел/га



□ Граница субъекта Федерации "г. Санкт-Петербург"

Населенные пункты Ленинградской области (размер значка пропорционален численности населения на 2009 год, чел.):



○ Зона 60 км от центра Санкт-Петербурга



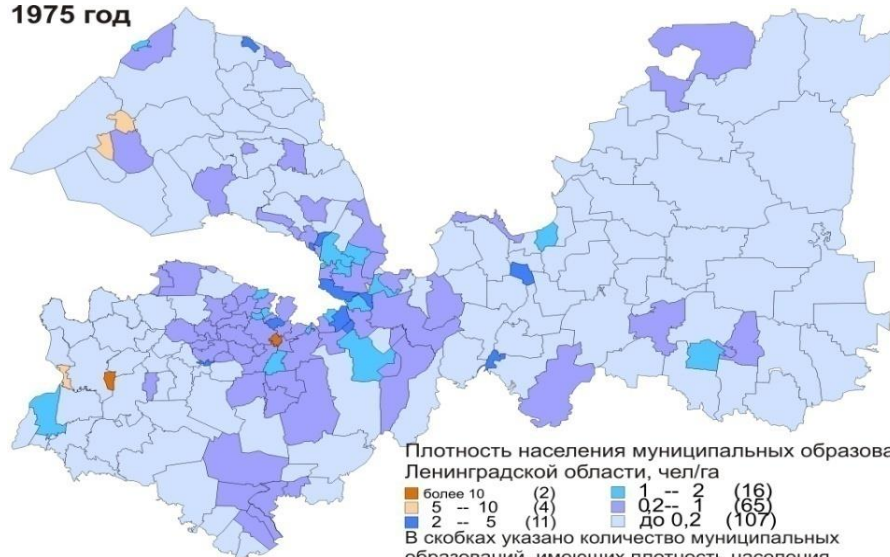
Рейтинги агломераций

Агломерация	Рейтинг по ВВП агломерации	Доход на душу населения (конец 2005г., тыс. долл. США)	Экономическая плотность (млн. долл. США на кв. км.)
Токио	1	33.8	87.7
Нью-Йорк	2	60.6	78.6
Париж	5	46.8	38.2
Лондон	6	53.2	39.6
Москва	29	19.5	19.9
Санкт-Петербург	63	11.5	2.60

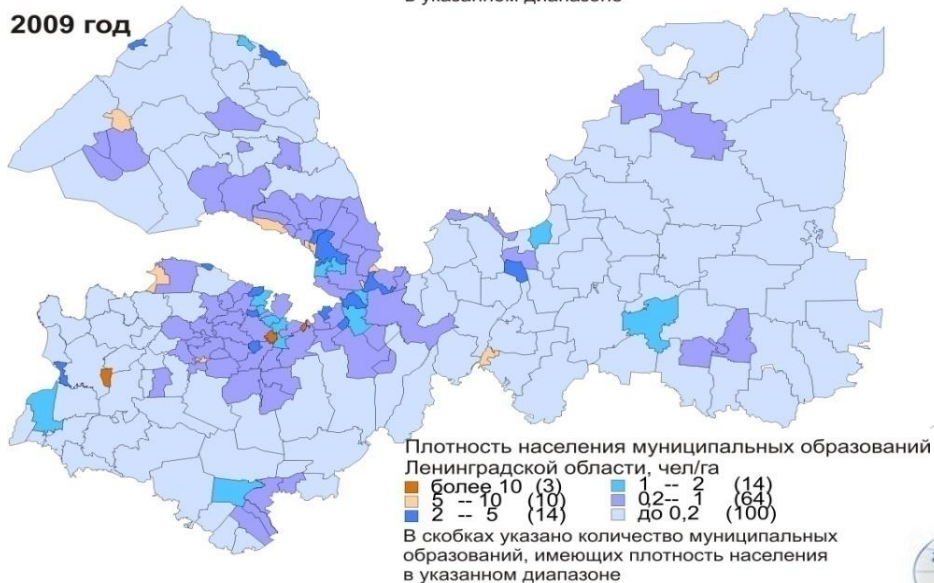


Динамика плотности населения Ленинградской области

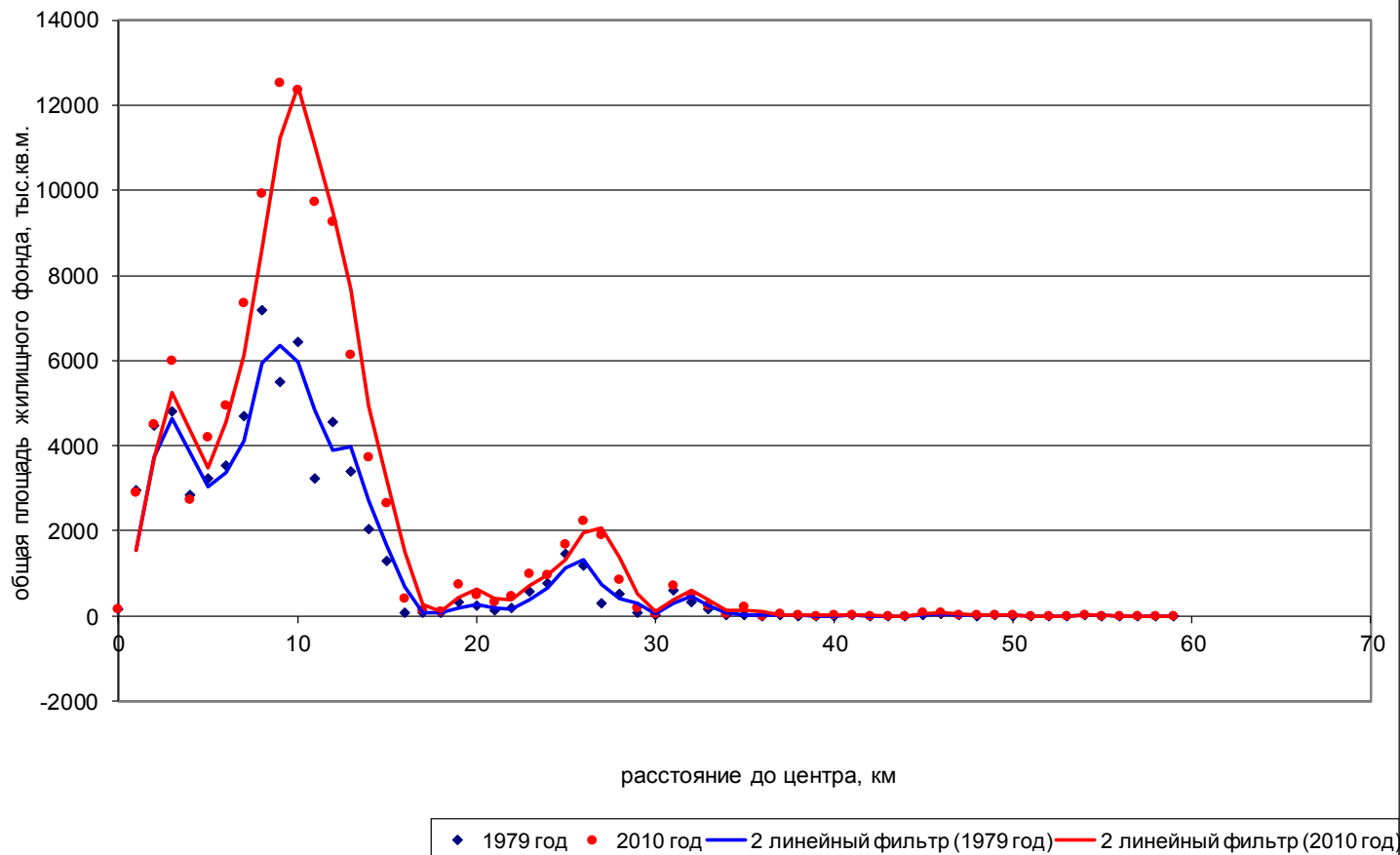
1975 год



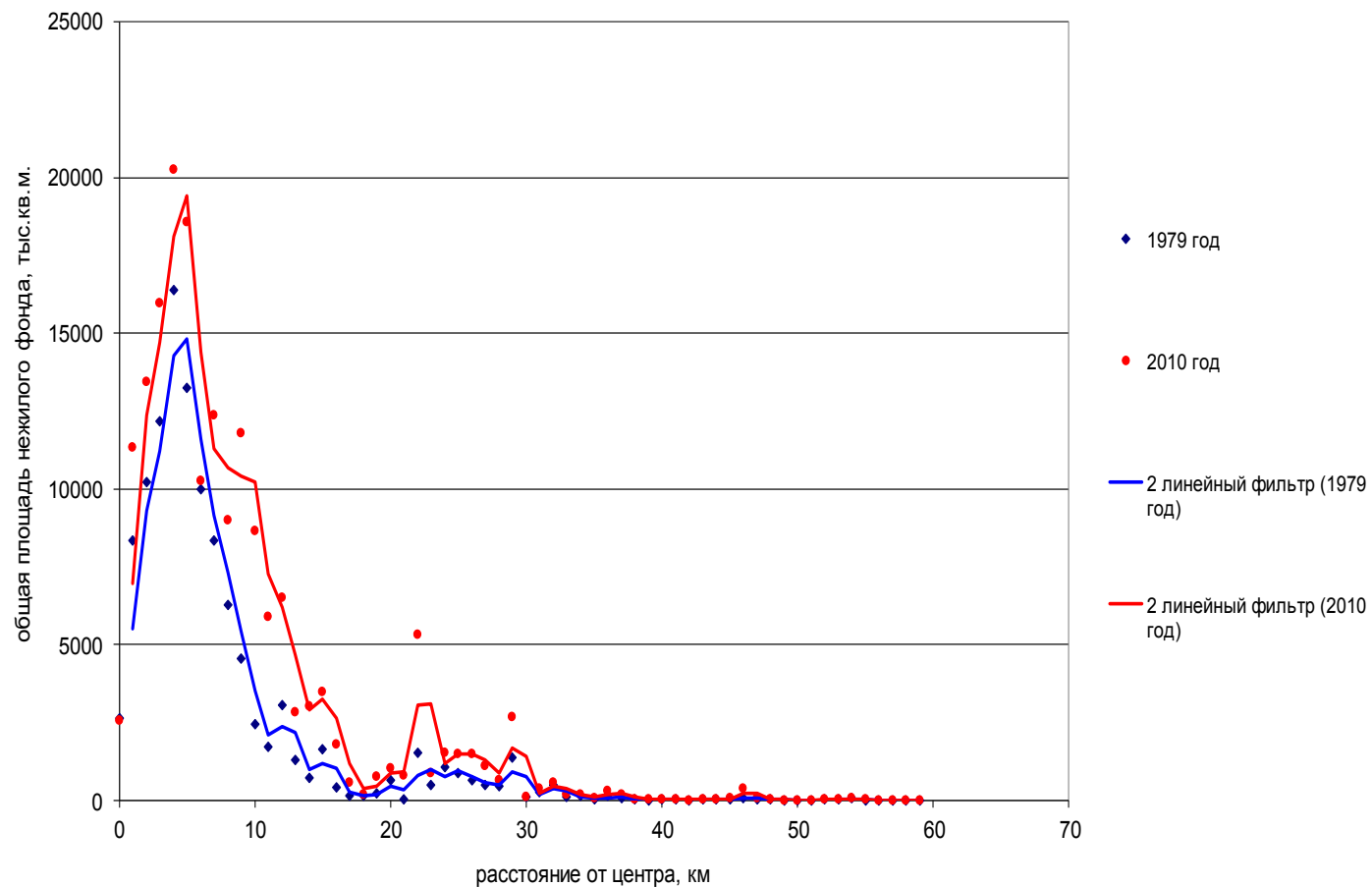
2009 год



Динамика количества жилищного фонда в зависимости от удаленности от центра Санкт-Петербурга



Динамика количества нежилого фонда в зависимости от удаленности от центра города



Инфраструктура для инноваций



Основные проблемы пространственного развития Санкт-Петербургской агломерации (экспертная оценка по 5-балльной шкале)

№	Проблема	Средняя оценка
1	Транспортные корреспонденции	4,8
2	Старые промышленные территории в центральных районах СПб	3,9
3	Сокращение площадей зеленых зон и общественных пространств	3,8
4	Экологическая ситуация	3,8
5	Развитие периферийного пояса агломерации	3,7
6	Архитектурные и проектировочные решения для центра и периферии	3,4



Основные институциональные факторы пространственного развития СПб агломерации

ПРОБЛЕМЫ	ОСНОВНЫЕ ФАКТОРЫ, определяющие проблему
Транспортные корреспонденции	Отсутствие реальной координации в транспортной политике Санкт-Петербурга и Ленинградской области
Старые промышленные территории в центральных районах СПб	Слабое участие города в подготовке территорий/ Отсутствие новых земельных участков для промышленного использования
Сокращение площадей общественных пространств и зеленых зон	Система территориального планирования и градостроительного регулирования землепользования и застройки
Экологическая ситуация	Слабый экологический контроль
Развитие периферийного пояса агломерации	Отсутствие согласованных подходов к управлению развитием СПб агломерации со стороны городской и областной администраций



Система документов государственного планирования Санкт-Петербурга



Система целей Стратегии: 2 и 3 уровни

Стратегические цели

Стратегические направления

Развитие человеческого капитала

Укрепление здоровья населения и увеличение ожидаемой продолжительности жизни

Повышение уровня образованности, качества и доступности образования для всех слоев населения

Обеспечение гармоничного развития личности на основе уникального культурного и исторического наследия Санкт-Петербурга

Повышение уровня физической культуры населения и степени доступности услуг индустрии здорового образа жизни

Повышение эффективности системы социальной поддержки и социального обслуживания населения

Обеспечение экологического благополучия и благоустройство городских

Обеспечение для всех категорий населения и гостей города возможности свободного, безопасного и надежного передвижения с использованием транспортных средств или пешком на основе гармоничного развития транспортной системы Санкт-Петербурга

Модернизация и комплексное развитие систем коммунальной инфраструктуры и энергетики

Повышение доступности жилья и качества жилищного обеспечения населения, повышение качества и надежности предоставления жилищно-коммунальных услуг населению

Обеспечение устойчивого экономического роста

Обеспечение сбалансированного социально-экономического развития территорий

Создание в Санкт-Петербурге условий для обеспечения устойчивого экономического роста, формирование экономики, основанной на новых знаниях
Создание благоприятного предпринимательского климата, развитие конкурентной среды и потребительского рынка Санкт-Петербурга

Содействие формированию и рациональному использованию трудовых ресурсов Санкт-Петербурга

Содействие инновационно-технологическому развитию промышленности и повышению ее эффективности

Повышение эффективности предоставления государственных и муниципальных услуг

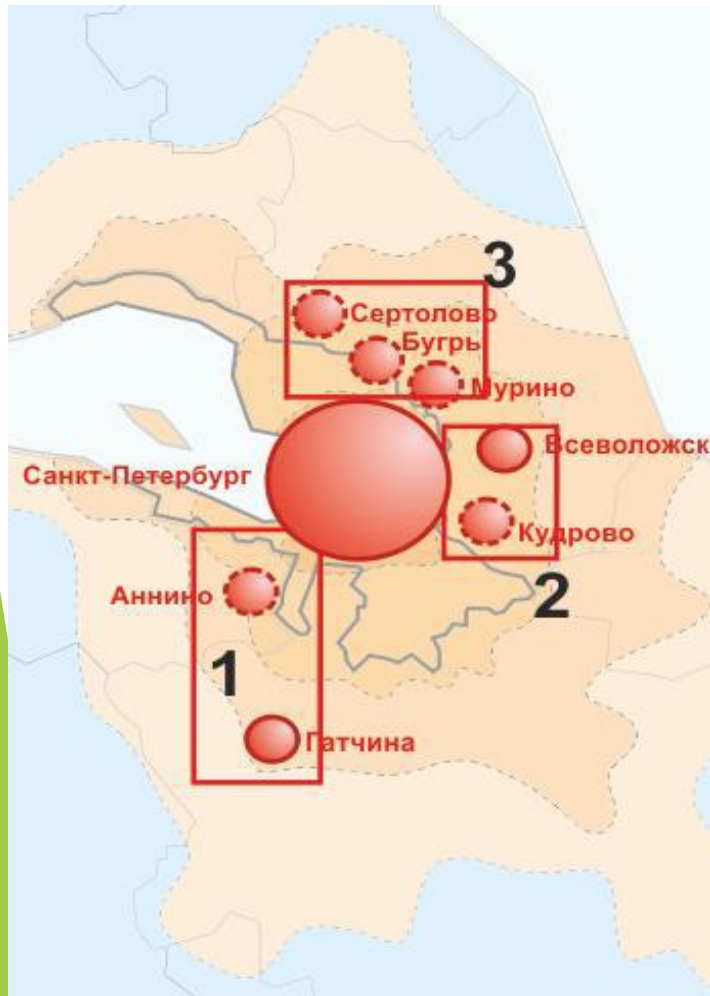
Обеспечение эффективности управления и развитие гражданского общества

Обеспечение гарантий безопасности жизнедеятельности в Санкт-Петербурге

Повышение уровня консолидации гражданского общества

1. Концепция комплексного развития территорий Ленинградской области, прилегающих к границам Санкт-Петербурга

2. Анализ влияния Ленинградской области на развитие Санкт-Петербурга



Базовые полюса роста агломерации на территории комплексного развития Ленинградской области в 2010е гг. (ЦСР Северо-Запад)

Основные задачи развития территорий комплексного развития (1)

1. Создание условий для ускоренного экономического развития территорий комплексного развития.

- а. Запуск проектов в сфере создания и развития высокотехнологичных производств.
- б. Реализация политики создания «второго центра» агломерации в рамках территории комплексного развития, в том числе реализация проекта «Императорское кольцо».
- с. Совершенствование нормативно-правовой базы, направленное на улучшение качества деловой среды на территории комплексного развития.

Основные задачи развития территорий комплексного развития (2)

2. Внедрение механизмов эффективного решения инфраструктурных проблем территории комплексного развития.

- a. Инициация и реализация масштабного проекта по системной реорганизации транспортной системы территории комплексного развития.
- b. Решение проблем дефицита инженерной инфраструктуры на территориях активного жилищного строительства.
- c. Расширение спектра организационных механизмов решения инфраструктурных проблем.
- d. Реализация передовых инфраструктурных проектов в сфере развития инженерной инфраструктуры (в электроэнергетике, водоснабжении и проч.).

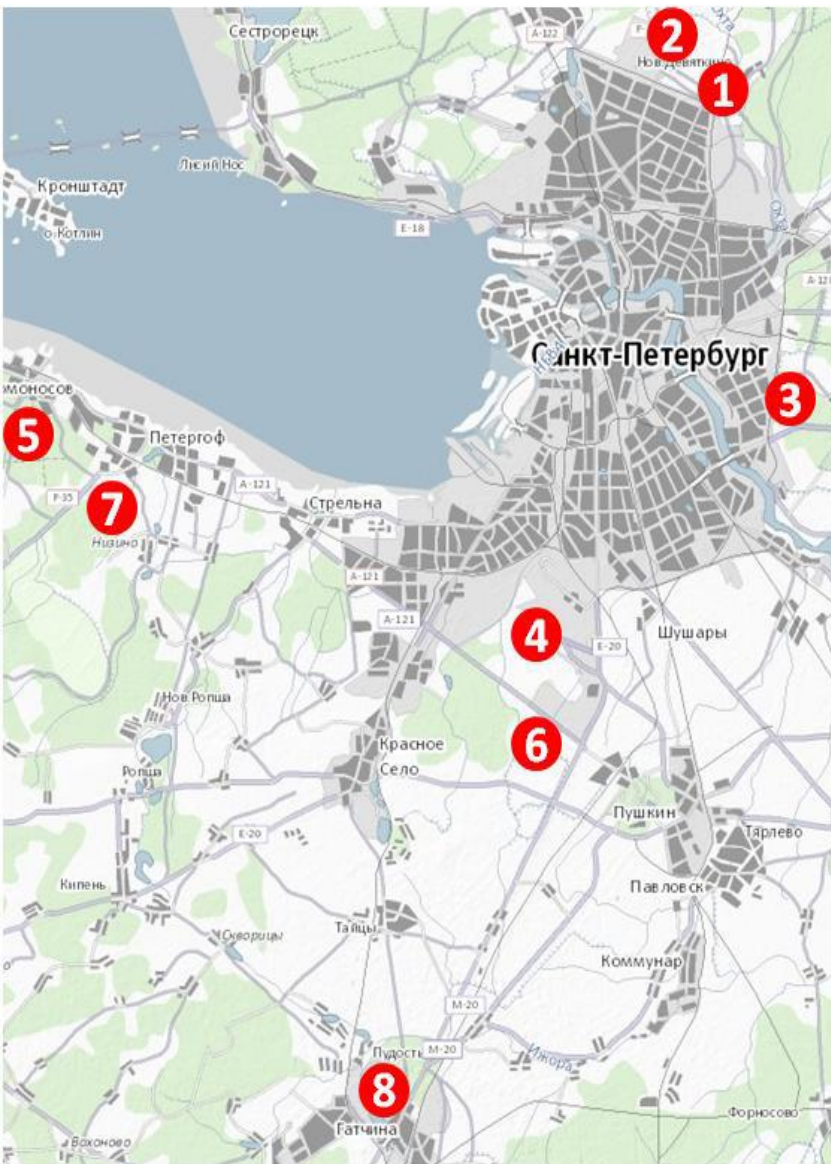
Основные задачи развития территорий комплексного развития

(3)

3. Повышение качества жизни населения.

- а. Удовлетворение потребностей населения в объектах социальной инфраструктуры, согласно законодательно установленным нормативам.
- б. Создание условий для достижения качества жизни новоформируемого центра территории комплексного развития («второго центра») на уровне Топ-30 городов мира по уровню жизни населения.
- с. Внедрение новых организационных форм управления, предотвращающих появление дефицитов социальной инфраструктуры в будущем.

Общая схема размещения первоочередных инвестиционных площадок на территории СПб агломерации (ЦСР СЗ)



100 тыс. рабочих мест на ТКР дадут не менее 5 млрд. руб. в год по НДФЛ в областной бюджет

Более 75 % жителей агломерации занято в постиндустриальной сфере – привлечения промпредприятий недостаточно

Нужны подготовленные инвестиционно привлекательные площадки для развития постиндустриальных функций

Площадки	Базовые функции
1. Мурино	Торгово-развлекательная, деловая
2. Бугры	Торгово-логистическая
3. Кудрово	Торгово-развлекательная
4. Аэрополис	Деловая
5. Пеники	Логистическая
6. Волхонка	Рекреационно-развлекательная
7. Троицкая гора	Научно-образовательная
8. Гатчина	Инновационно-туристическая

Альтернативы развития на ближайшие 5-10 лет

- преобладающее **строительство** жилья и общественно-деловых объектов на территориях **центрального** ядра;
- относительно **равномерный** рост поселений ПП области (в первую очередь, на радиальных направлениях, имеющих подходящие условия для застройки и развития инфраструктуры);

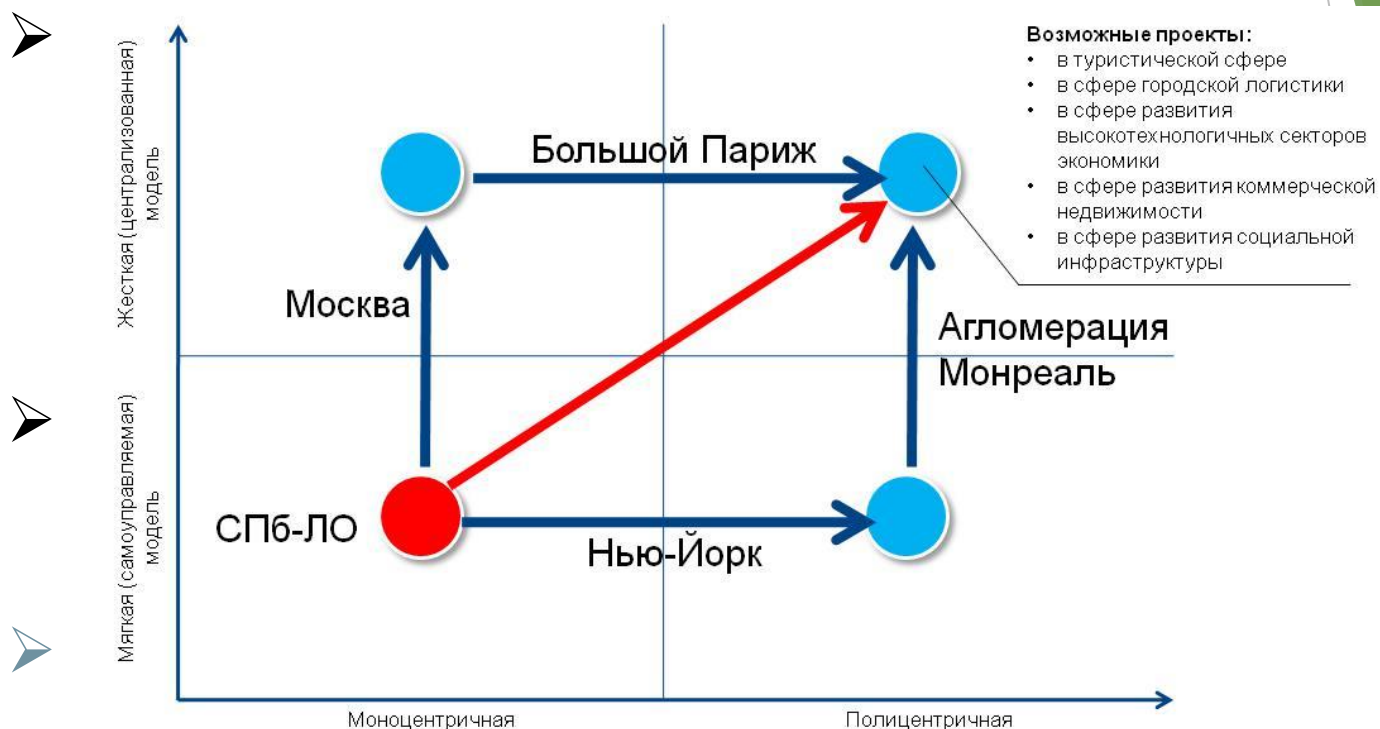


Альтернативы развития на ближайшие 5-10 лет

- преобразование территорий **садоводств** и дачных поселков, имеющих хорошие транспортные связи с Санкт-Петербургом, в поселения для **постоянного проживания**;
- формирование центров **второго ранга** в моноцентрической агломерации;
- **сочетание** перечисленных направлений.



Модель управления ТКР и Санкт-Петербургом (ЦСР - СЗ)



Человек - самоценность, создание благоприятных условий для его развития и совершенствования - **ВЫСШАЯ ЦЕЛЬ СТРАТЕГИИ**

Человеческий капитал - основа современной экономики, **КЛЮЧ К УСПЕХУ** в глобальной конкуренции

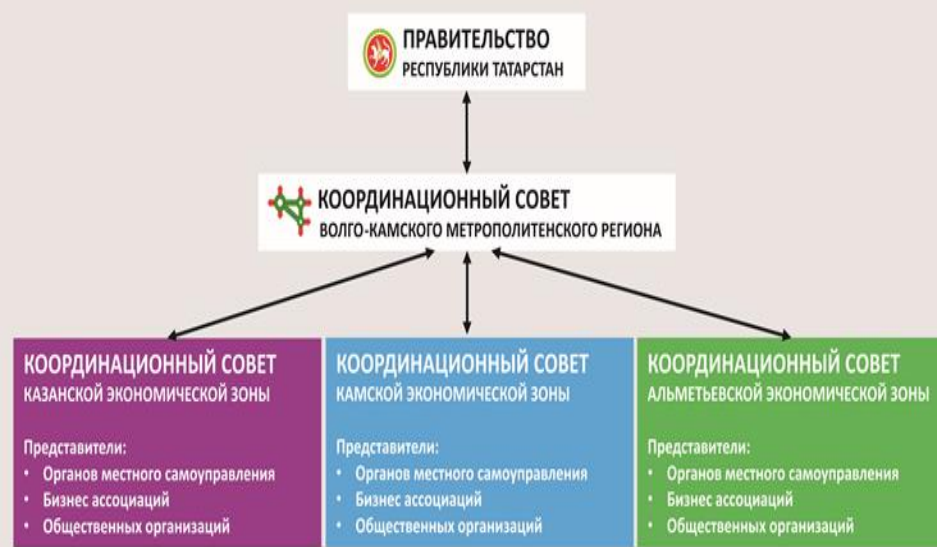
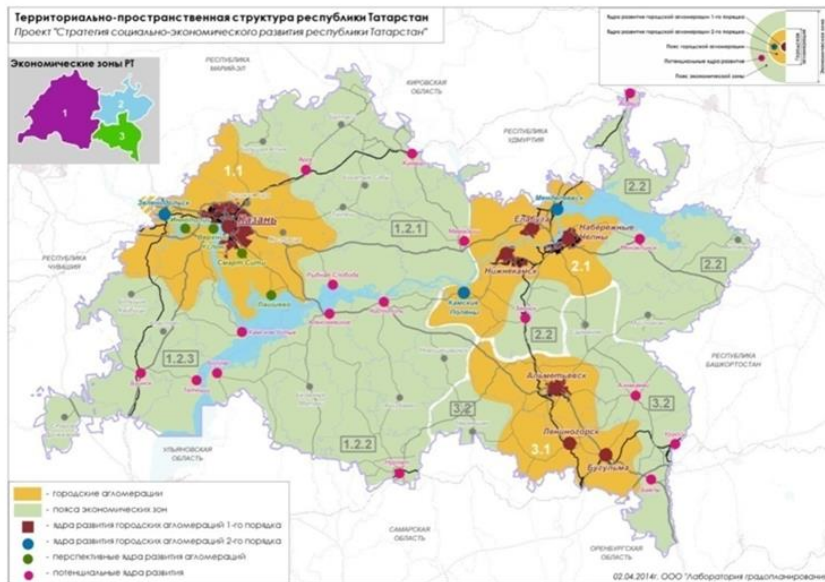
МЕРА УСПЕШНОСТИ развития региона - качество жизни его населения, количество и качество накопленного и успешно функционирующего человеческого капитала

СОДЕРЖАНИЕ СТРАТЕГИИ СКОНЦЕНТРИРОВАНО ВОКРУГ **ТРЕХ ПРИОРИТЕТНЫХ ТЕМ**

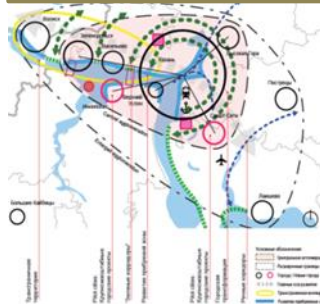


Планирование развития агломераций в Республике Татарстан

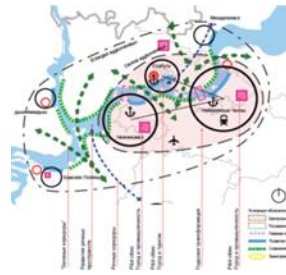
© Проект «Татарстан-2030»



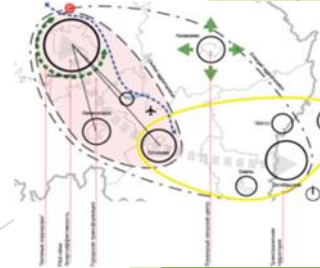
Казанская агломерация



Камская агломерация

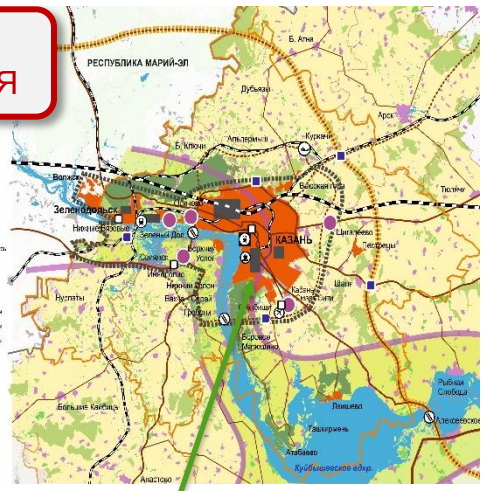


Альметьевская агломерация



КАЗАНСКАЯ АГЛОМЕРАЦИЯ

- Линейные станции
- ТТУ регионального значения
- Полноценная станция
- Город агломерации
- Площади метрополитана
- Транспортно-логистические комплексы
- Коридор развития «Алабга»
- Коридор развития «Восточный Меридиан»
- Субъекты РФ
- Границы МО участвующих в агломерационных процессах
- Коридор развития «Алабга» (продолжение коридора «Алабга»)
- Узел развития «Южные ворота Татарстана»
- Ареал формирующейся агломерации
- Города агломерации
- Города-спутники агломерации
- Прогнозируемые площади нового developments
- Транспортно-логистические комплексы



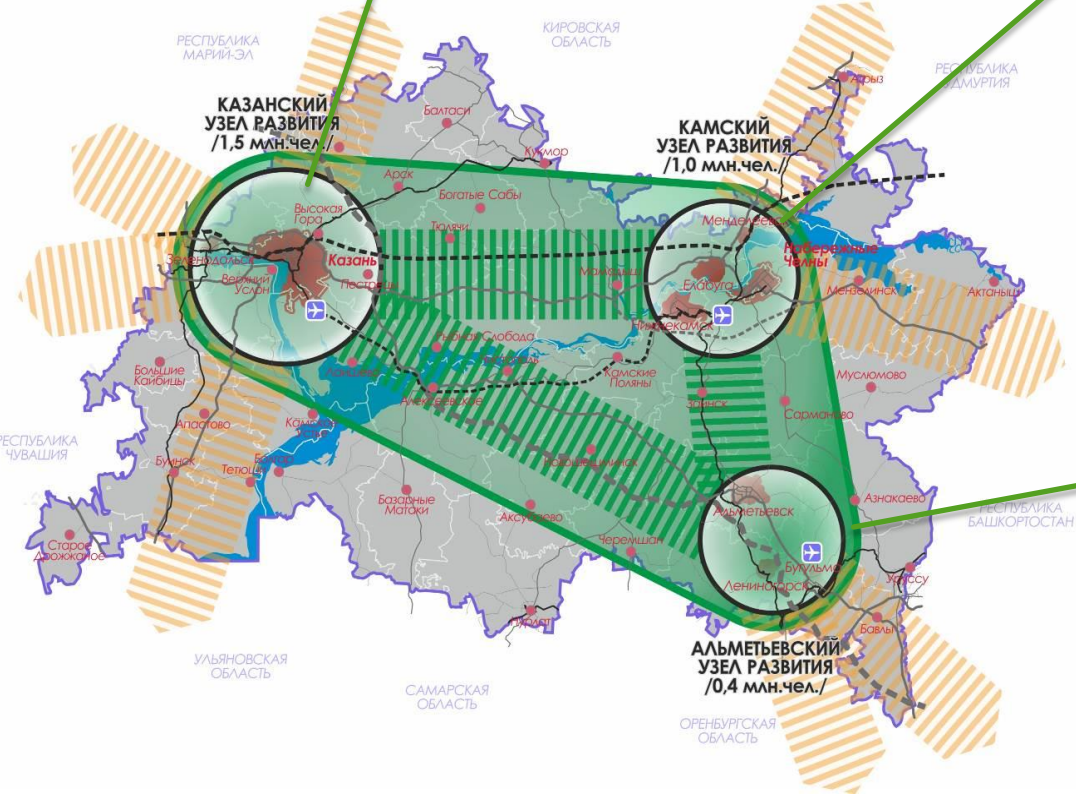
КАМСКАЯ АГЛОМЕРАЦИЯ

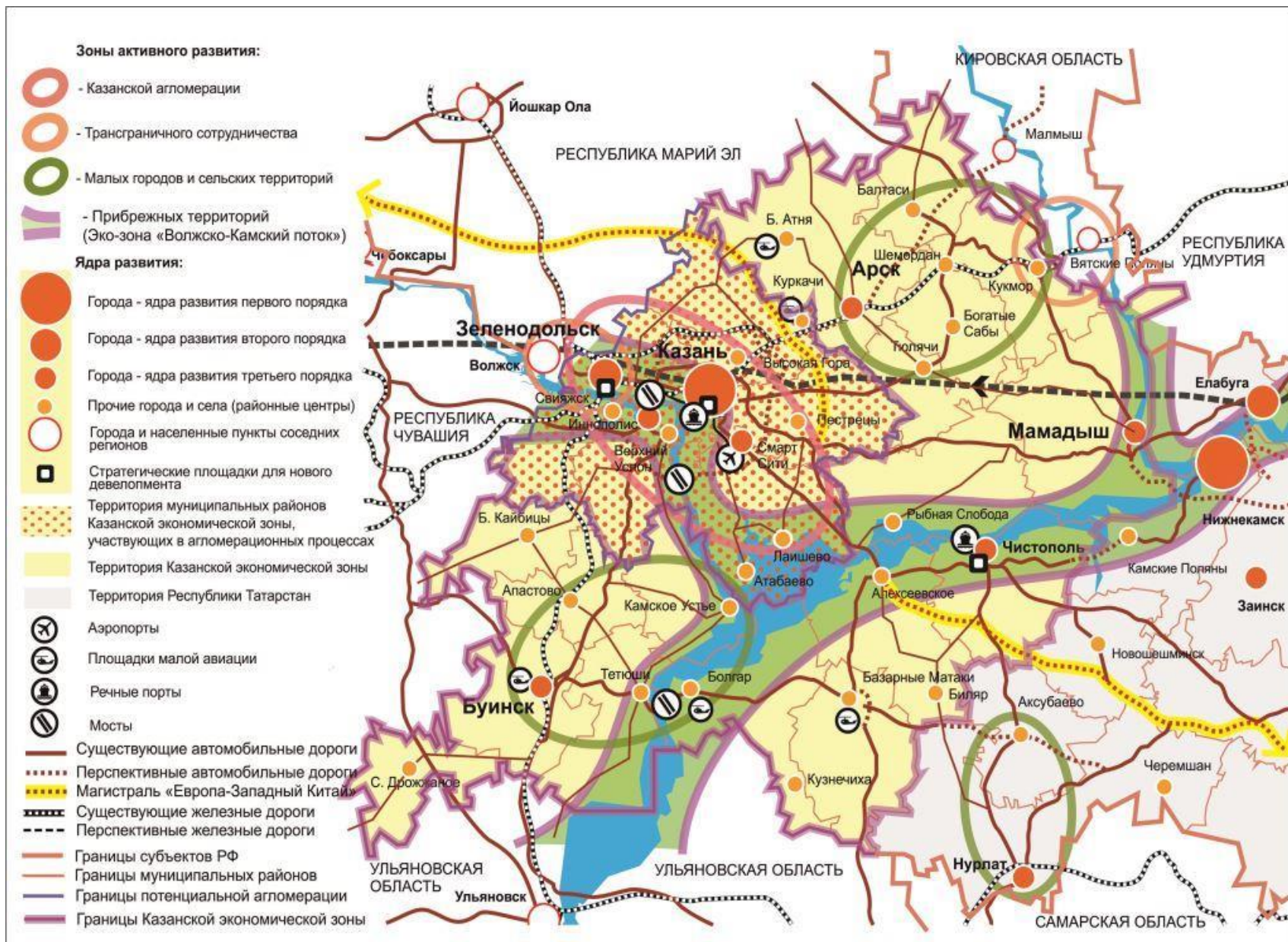
- Земли ООПТ
- Территория города
- Земли СХ назначения
- Земли лесного фонда
- Земли водного фонда
- Земли ООПТ
- Ареалы крупных производственных зон
- Железнодорожные станции
- ТТУ регионального значения
- Аэропорты
- Площади метрополитана
- Основные автомобильные дороги
- Существующие
- Перспективные
- Европа-Западный Китай
- Основные железные дороги
- Существующие
- Перспективные
- Трасса ВСМ
- Границы субъектов РФ
- Границы муниципальных районов
- Коридор развития «Алабга»
- Коридор развития «Чистый путь»
- Крупные промышленные площадки
- Ареал агломерации
- Центральный аэропорт агломерации (городские и сельские районы)
- Основные
- Прогнозируемые площади нового developments
- В коридоре «Алабга»
- В коридоре «Чистый путь»



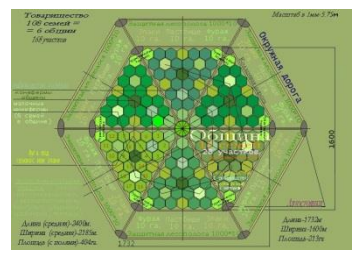
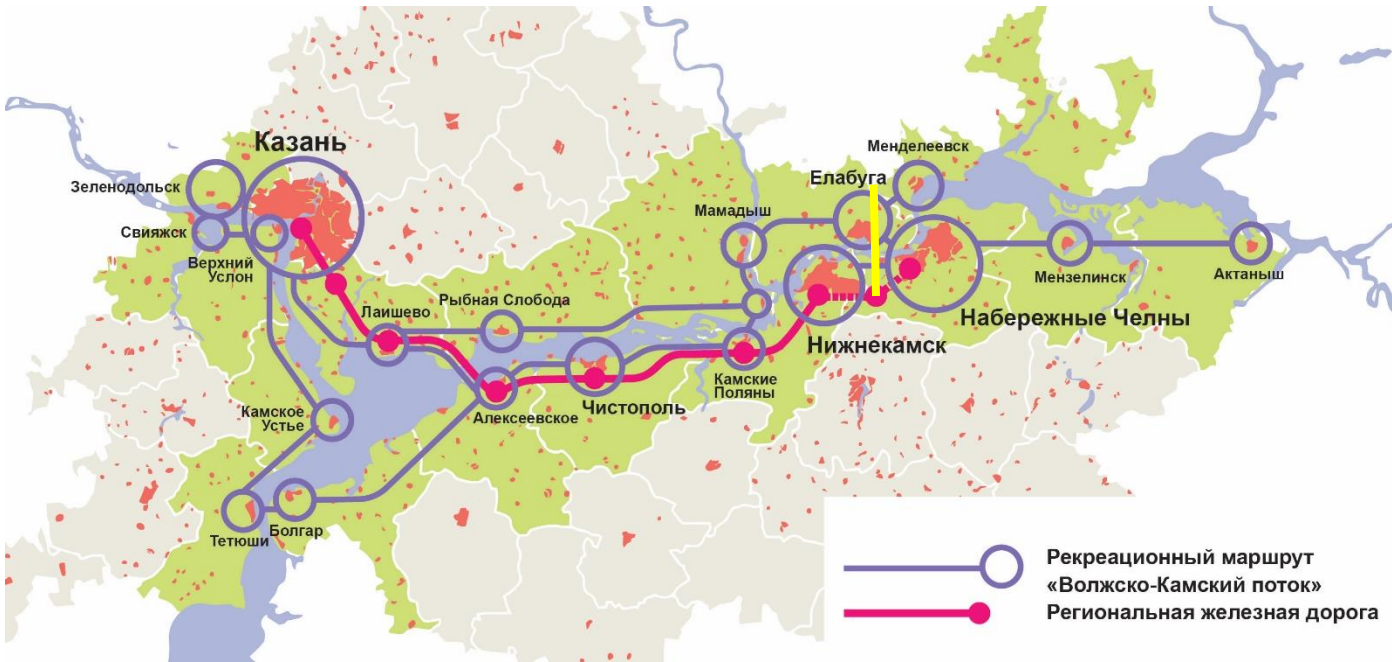
АЛЬМЕТЬЕВСКАЯ АГЛОМЕРАЦИЯ

- Земли населенных пунктов
- Территория города
- Земли СХ назначения
- Земли лесного фонда
- Земли водного фонда
- Земли ООПТ
- Ареалы крупных производственных зон
- Железнодорожные станции
- ТТУ регионального значения
- Аэропорты
- Площади метрополитана
- Основные автомобильные дороги
- Существующие
- Перспективные
- Европа-Западный Китай
- Основные железные дороги
- Существующие
- Перспективные
- Трасса ВСМ
- Границы субъектов РФ
- Границы МО участвующих в агломерационных процессах
- Коридор развития «Восточный Меридиан» (продолжение коридора «Алабга»)
- Узел развития «Южные ворота Татарстана»
- Ареал формирующейся агломерации
- Города агломерации
- Города-спутники агломерации
- Прогнозируемые площади нового developments
- Транспортно-логистические комплексы



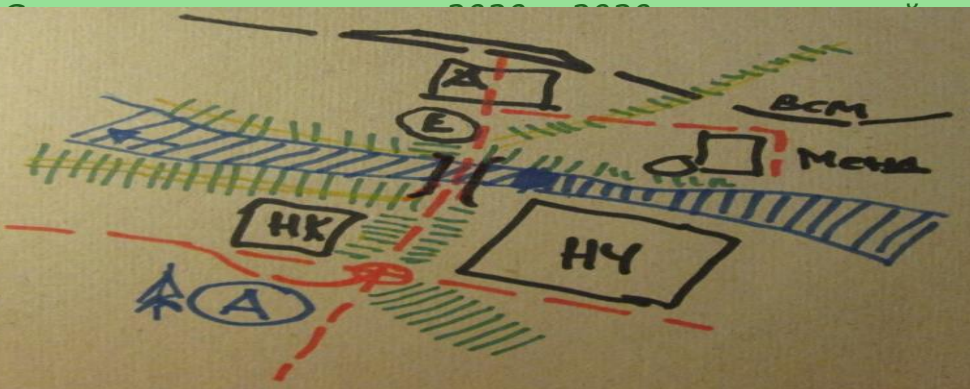


Стратегический проект 1: создание эко-зоны перспективного расселения «Камский поток» © Проект «Татарстан-2030»



Флагманский проект: селитебно-производственный коридор «Алабег»: ОЭЗ «Алабуга» - Аэропорт «Бегишево»

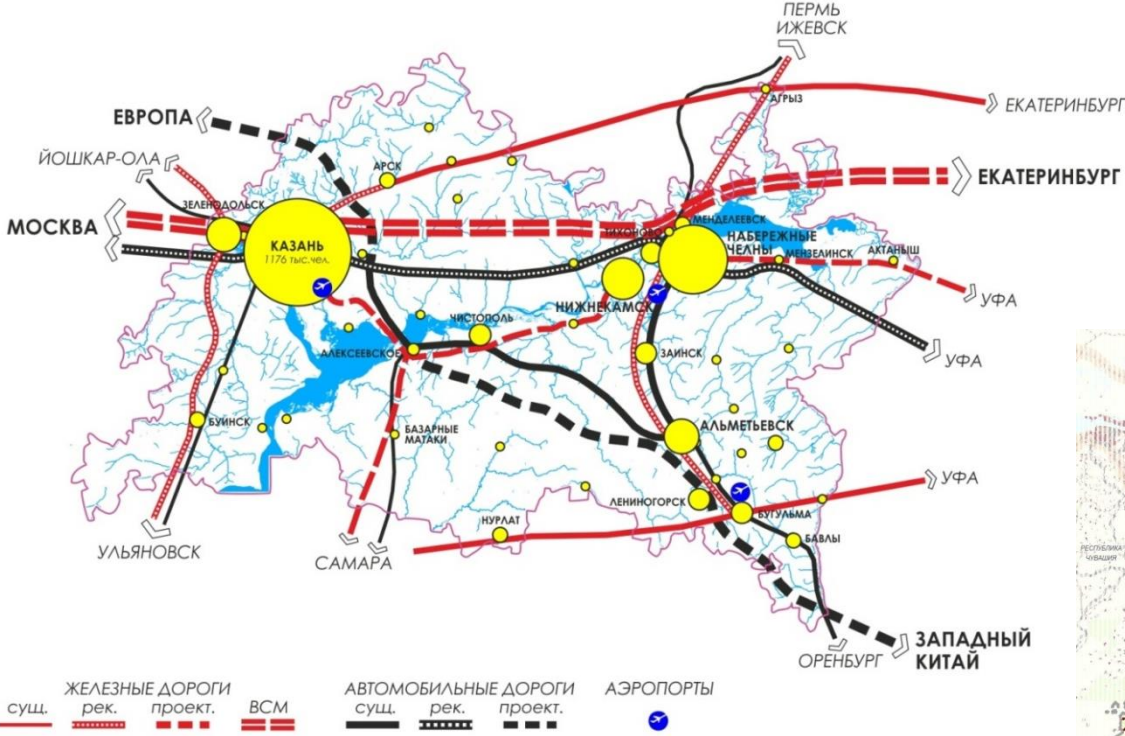
Проект новой модели расселения, основанный на балансе природных и урбанизированных ландшафтов, активном использовании виртуальных коммуникаций для поддержания личного общения с целью обеспечения перехода к пятому, а в дальнейшем и к шестому производственному укладу.



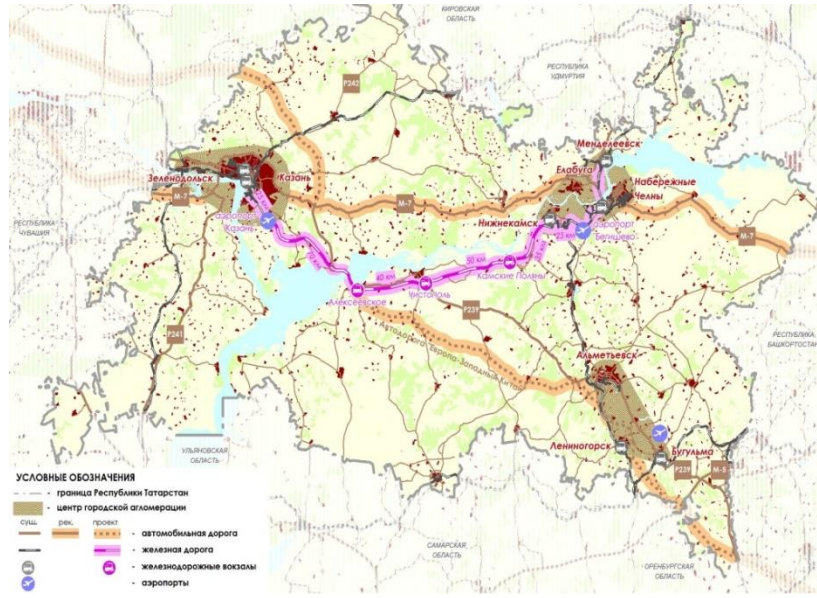
Эко-коридор «Алабег» - ось развития Нижнекамской агломерации. Коридор соединяет ОЭЗ «Алабуга» и аэропорт «Бегишево», города Набережные Челны и Нижнекамск, расположенные на левом берегу Камы, с правобережными городами Елабугой и Менделеевском.

Стратегический проект 2: строительство системы скоростных дорог Волго-Камского метрополитенского региона

© Проект «Татарстан-2030»



Флагманский проект «Чистый путь»: строительство первой очереди: Казань – Чистополь – Набережные Челны (300 км).
Срок реализации проекта 2020 год

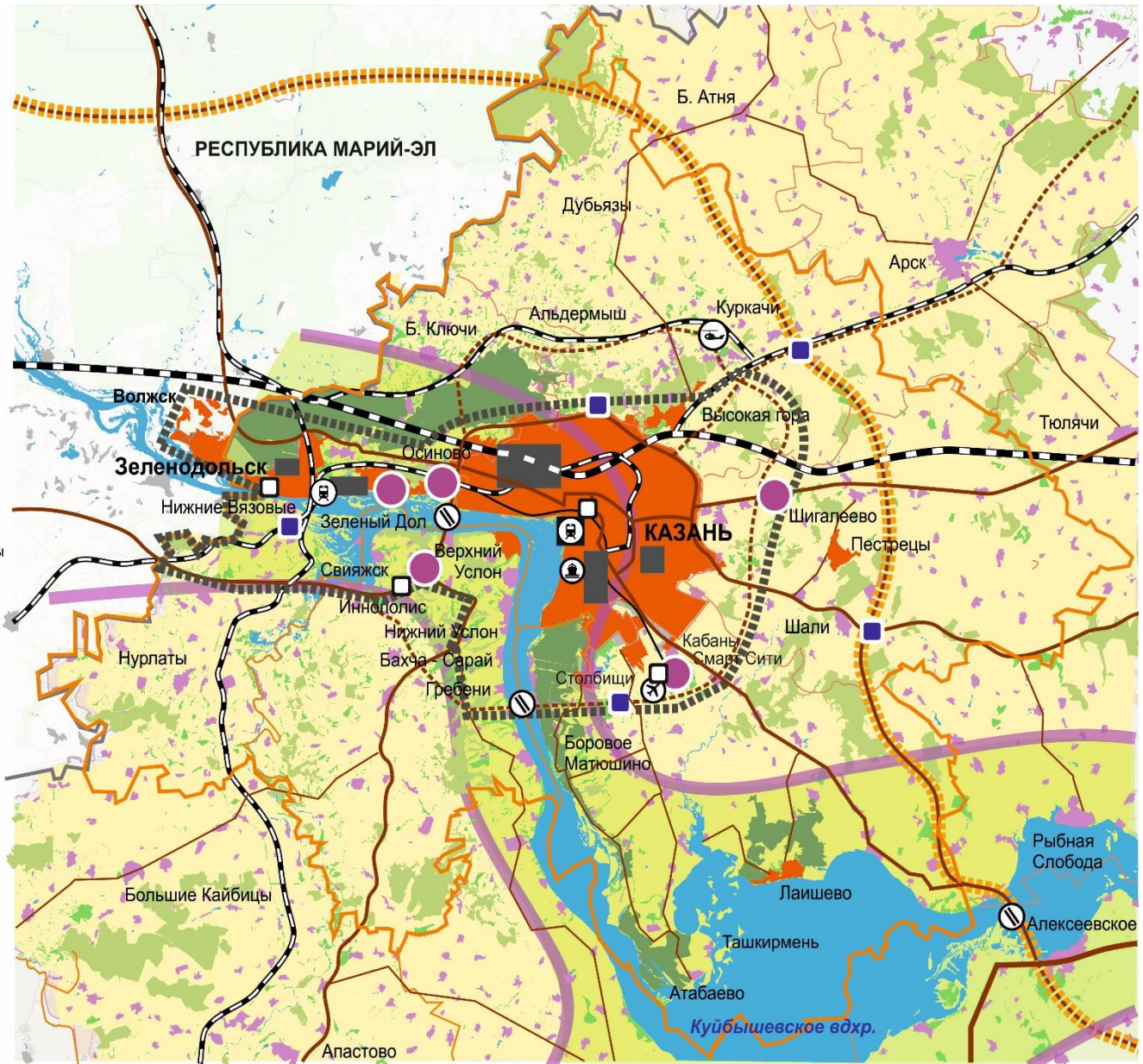


УСЛОВНЫЕ ОБОЗНАЧЕНИЯ







- граница Республики Татарстан
- центр городской агломерации
- граница
- сущ. рек.
- автодорога
- железная дорога
- железнодорожные вокзалы
- аэропорты

	очередь строительства	маршрут	скорость	время в пути			протяжённость	
				сущ. альтернативные виды транспорта	проект.	всего		
ВСМ	1	вся линия - Москва - Казань - Екатеринбург	до 400 км/ч.	26 часов	8 часов	1280	380	
	2	Москва - Казань		10-12 часов	2 часа 10 мин.	430	50	
	2	Казань - Тихоново		4 часа	45 мин.	210	240	
Волго-Камская система межрегиональных скоростных железных дорог	2	Тихоново - Екатеринбург	до 200 км/ч.	8-10 часов	3 часа 10 мин.	640	90	
	все линии			-	-	1650	1095	
	1	Казань - Алексеевское - Чистополь - Набережные Челны (Тихоново)		4 часа	2 часа	280	280	
	2	Казань - Алексеевское - Самара		5 часов	2 часа 30 мин.	350	100	
	2	Казань - Йошкар-Ола (реконструкция)		2,5 часа	1 час	150	50	
	2	Казань - Ульяновск (реконструкция)		4 часа	2 часа	250	190	
	2	Набережные Челны (Тихоново) - Альметьевск - Бугульма (реконструкция)		2,5 часа	1 час 20 мин.	220	220	
2	Набережные Челны (Тихоново) - Уфа	4 часа	2 часа	240	160			
2	Набережные Челны (Тихоново) - Ижевск (реконструкция)	3 часа	1 час	150	75			

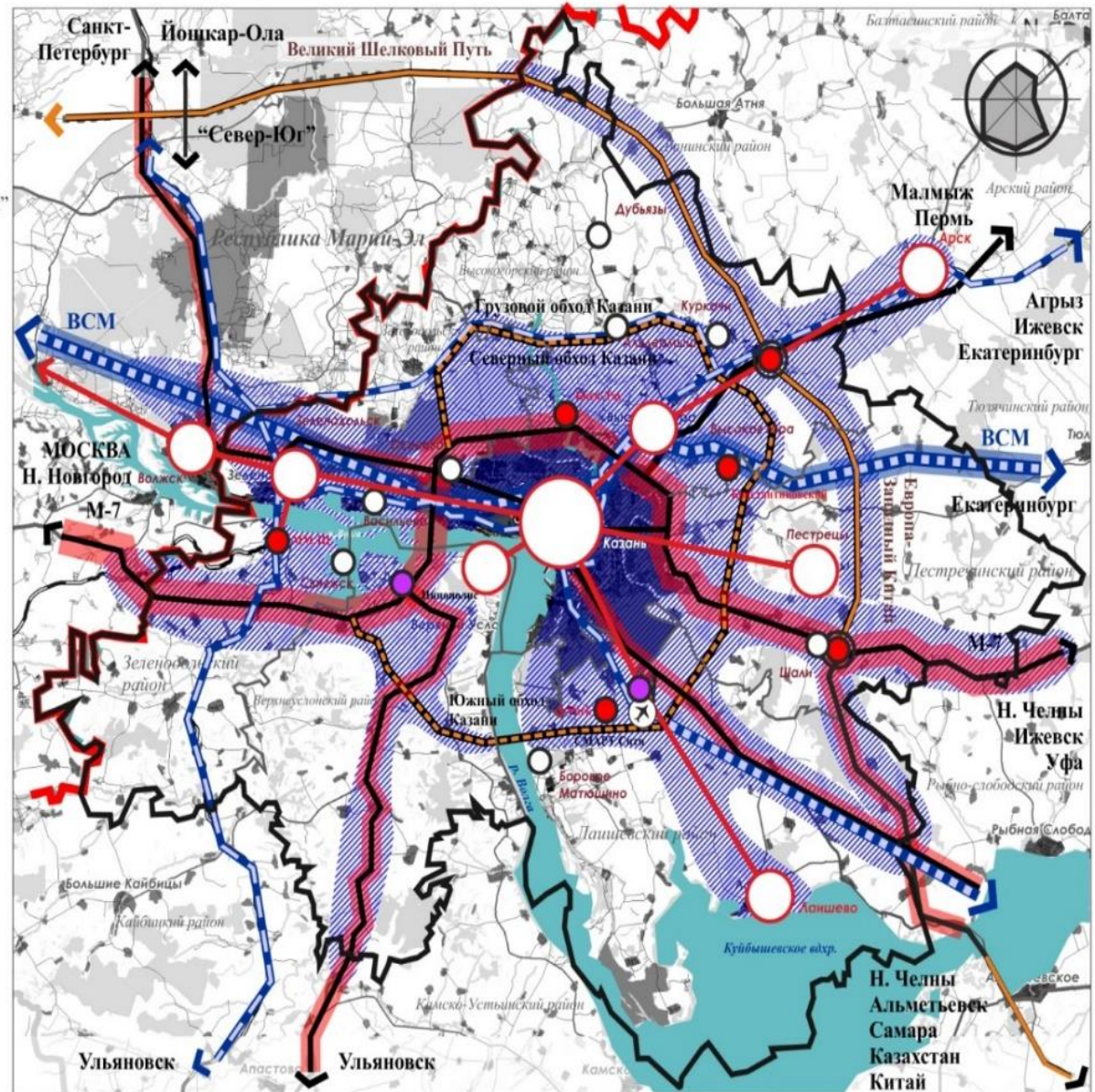
- Зоны активного развития:**
- Земли населенных пунктов
 - Территория города
 - Земли С/Х назначения
 - Земли лесного фонда
 - Земли водного фонда
 - Земли ООПТ
 - Ареалы крупных производственных зон
- Ⓜ Железнодорожные станции
 - Ⓜ ТПУ регионального значения
 - ✈ Аэропорты
 - ✈ Площадки малой авиации
- Города агломерации
 - Города-спутники агломерации
 - Прогнозируемые площадки нового дeвeлoпeнтa
 - Транспортно-логистические комплексы
 - Коридор развития Европа-Западный Китай
 - Эко-зона «Волжско-Камский поток»
- Существующие автомобильные дороги
 - Перспективные автомобильные дороги
 - Магистраль «Европа-Западный Китай»
 - Существующие железные дороги
 - Перспективные железные дороги
 - Границы субъектов РФ
 - Границы муниципальных районов
 - Границы потенциальной агломерации
 - Ареал активной агломерации



Экспликация:

-  Основные центры развития
-  Населенные пункты
-  Логистический центр
-  Обслуживающие центры "Шелкового Пути"
-  Технополис
-  Ареал развития (между основными транспортными коридорами)

-  ВСМ
-  Магистрали федерального и регионального значения
-  Ж/д дорога
-  Объездная дорога
-  Великий Шелковый Путь скоростная магистраль (Европа-Западный Китай)
-  Граница Республики Татарстан
-  Граница Казанской агломерации
-  Граница муниципальных районов
-  Основные транспортные связи агломерации



Сферы туристических центров



- Городской туризм (пешие тур. маршруты)
- Этнотуризм (национальное творчество)
- Агротуризм (фермерские хозяйства, зоосады)
- Историко-культурный (археологические, культурные памятники, музеи)
- Спортивно-оздоровительный (горн. комплексы, профильные санатории, базы отдыха и др.)
- Эко-туризм (водный туризм, кемпинги, походы)
- Научно-образовательный туризм (науч. центры, промышленные и сырьевые площадки)



- Рекреационные зоны
- Рекреационные ареалы развития
- Туристско-рекреационный каркас
- Эко зона "Волжско-Камский Поток"

Высокогорский район:

1. Культурно-историческая зона (Иске-Казанский природный заповедник)
2. Спортивно-оздоровительная зона (горнолыжная база "Дубьязы")

Пестречинский район:

3. Рекреационная зона (Мешинский государственный охотничий заказник)

Ланшевский район:

4. Сараловский участок Волжско-Камского заповедника
5. Ланшевская туристско-рекреационная зона
6. Культурно-историческая зона "Державинские места"
7. Именковская культурно-спортивная зона
8. Атабаевская рекреационная зона
9. Матюшинская лечебно-оздоровительная зона
10. База отдыха "Бережок"

Верхнеуслонский район:

11. Свяжский государственный природный заказник - часть Большого Волжско-Камского биосферного резервата
12. Ташевские склоны
13. Каменный овраг

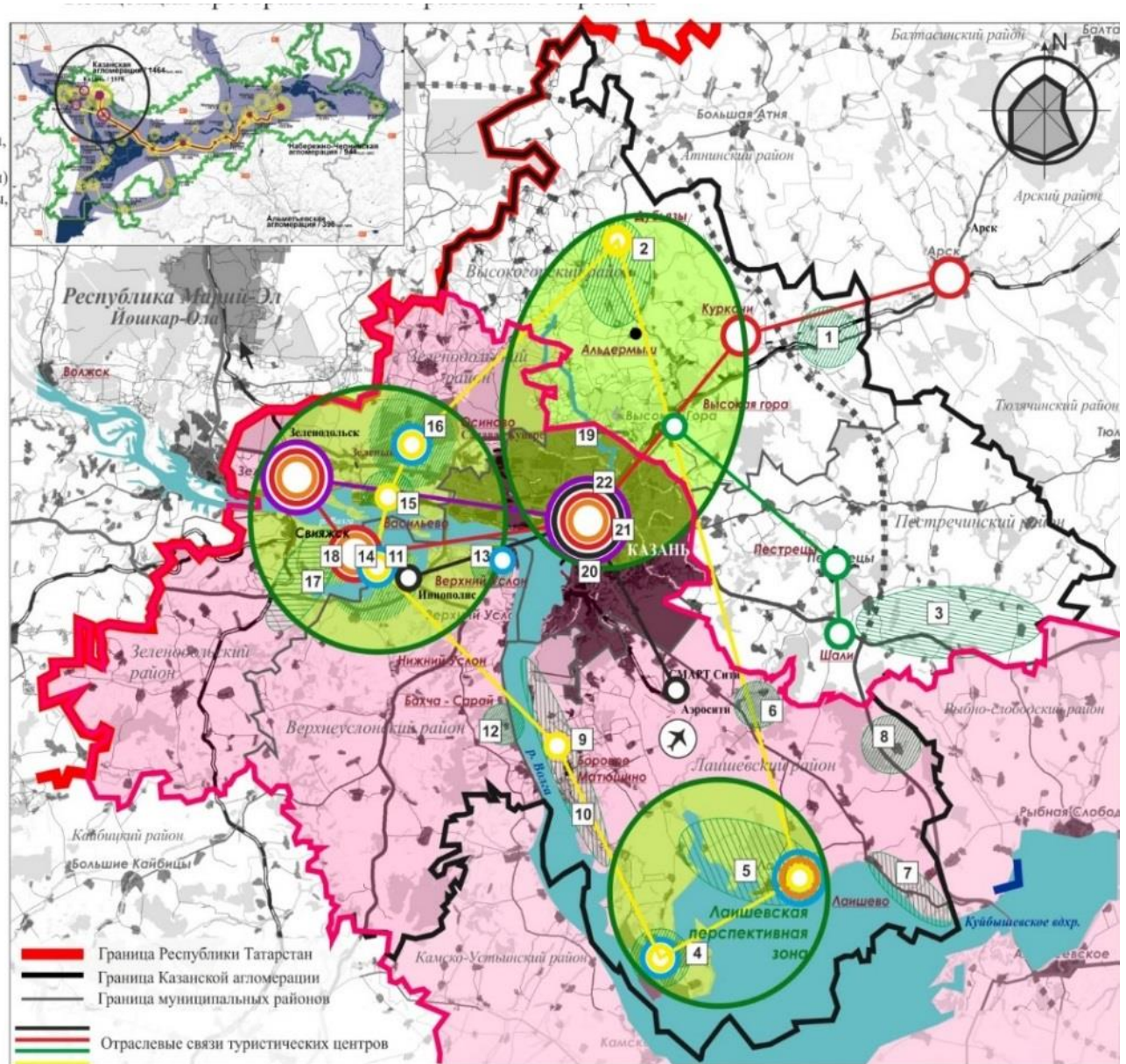
14. Спортивно-оздоровительная зона (горнолыжный спортивный оздоровительный комплекс «Казань», гольф-клуб (Введенская Слобода)

Зеленодольский район:

15. Санаторий "Васильевский", "Сосновый Бор"
16. Раифский участок Волжско-Камского заповедника
17. Государственный природный комплексный заказник «Свяжский»
18. Остров-град Свяжск

Казань:

19. Голубые озера
20. Цепь водных артерий города - озера Кабана, канал Булак, р. Казанка
21. Казанский Кремль
22. Рекреационная зона р. Казанки (Санаторий Ливадия и др.)



Управляющий орган Казанской агломерации может существовать в различных формах:

- | | | |
|--|--|---|
| 1. Слияние муниципальных образований (МО) – Большая Казань | 2. Ассоциация МО | 3. Автономная некоммерческая организация (АНО), учреждаемая Правительством РТ |
| 4. Ассоциация МО и АНО (объединенная дирекция) | 5. АНО включавшее ассоциацию МО и Правительство РТ | 6. АНО включающие все МО и Правительство РТ на равных |

В Правительстве РТ должен быть предусмотрен куратор агломерации!

Стратегия Казанской агломерации

Закон о стратегическом планировании позволяет разрабатывать стратегию социально-экономического развития части территории субъекта РФ (агломерации)

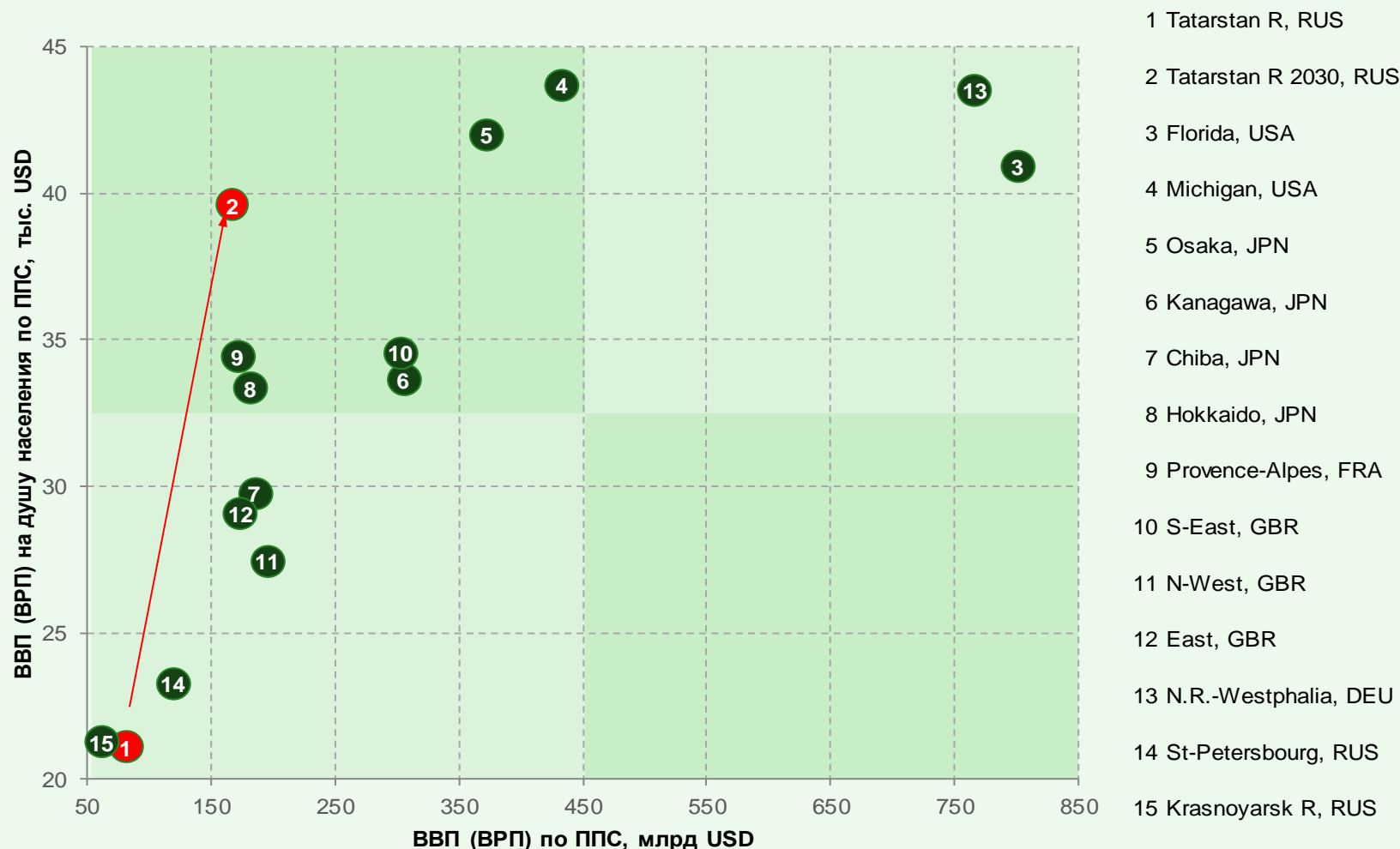
Мировой опыт (примеры успешно существующих агломераций)

	Большой Токио	Большая Барселона	Большой Манчестер
Управление осуществляется	Правительством Токийской метрополии	Союзом муниципалитетов, а также Транспортной администрацией и Агентством по окружающей среде	Ассоциацией администраций Большого Манчестера
Стратегическое развитие	Национальный план развития столичного региона Токио	Стратегический план агломерации Барселоны «Видение 2020»	Стратегия Большого Манчестера 2013-2020 «Сильнее вместе»

Удвоение ВРП на душу населения по ППС позволит Республике Татарстан упрочить свои конкурентные позиции в сравнении с мировыми полюсами роста

Мировые полюсы роста

Сравнение ВРП по ППС и ВРП на душу населения по ППС*



Данные 2013 г. Tatarstan R 2030 - целевой индикатор оптимистического сценария в ценах 2013 г.

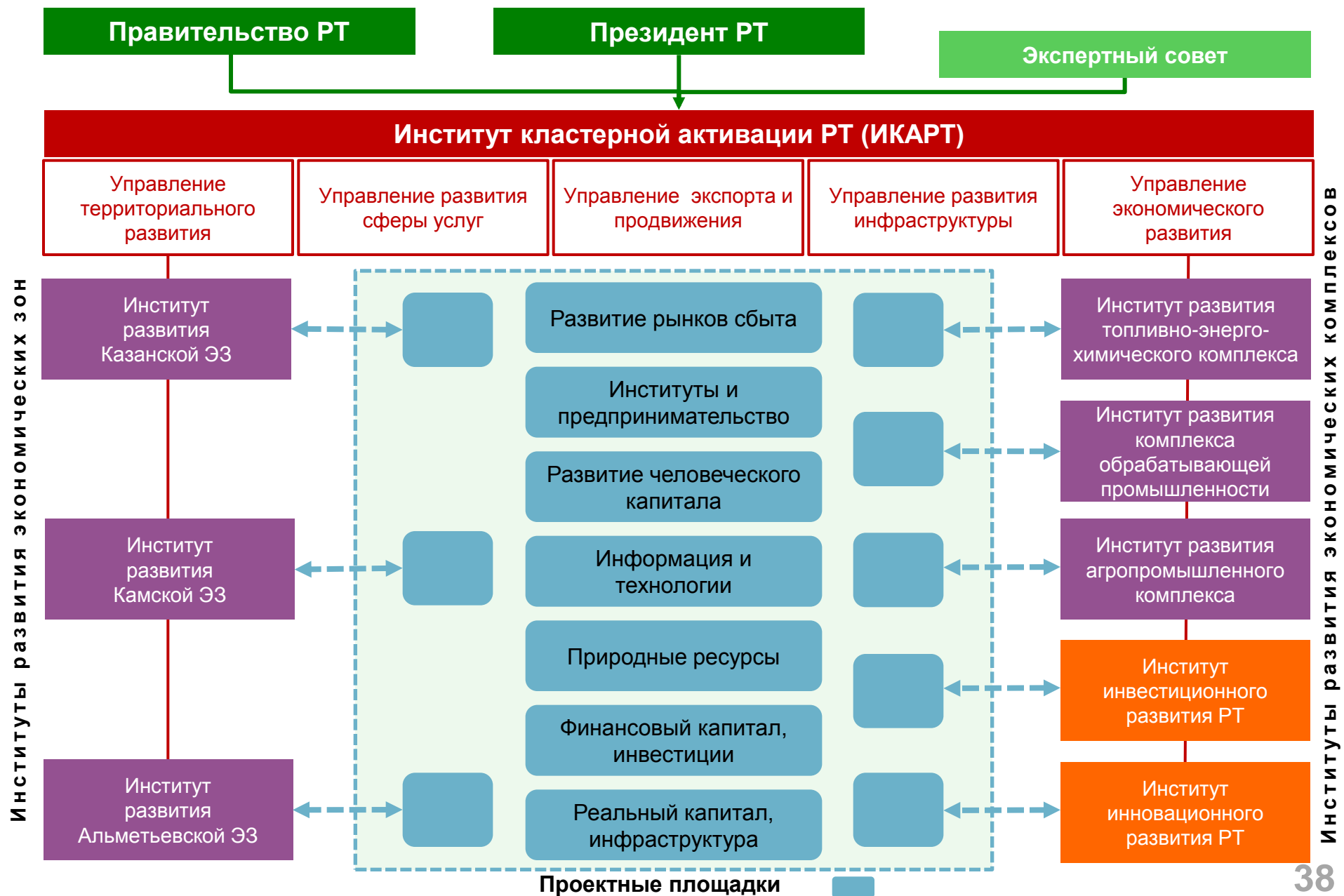
Источник: Стат. ресурсы США, Японии, Германии, Великобритании, Франции, России. Аналитика AV.

Система стратегического планирования (регион и муниципалитеты)



Система стратегического управления развитием Республики Татарстан: Институт кластерной активации РТ (ИКАРТ)

© Проект «Татарстан-2030»



Спасибо за внимание!